

Fördjupad tillgänglighetskartlägg ning

Avstånd till hållplats för invånare i
kommuner inom Örebro län

Innehåll

1.	Inledning	3
2.	Tillgänglighetskartläggning	3
3.	Tillgänglighetens utveckling mellan åren 2024 och 2026.....	6
3.1	Åldersgrupper.....	7
4.	Fördjupad tillgänglighetskartläggning per kommun	9
4.1	Askersund	9
4.2	Degerfors.....	10
4.3	Hallsberg	11
4.4	Hällefors	12
4.5	Karlskoga	13
4.6	Kumla	14
4.7	Laxå.....	15
4.8	Lekeberg	16
4.9	Lindesberg.....	17
4.10	Ljusnarsberg.....	18
4.11	Nora.....	19
4.12	Örebro	20

1. Inledning

Region Örebro län har tidigare kartlagt hur tillgängligheten till linjelagd kollektivtrafik i form av tåg och buss ser ut i länet. Metoden har varit att beräkna antalet invånare som bor inom 1000 meter från en busshållplats eller tågstation. Detta har gjorts på länsnivå och resultatet för året 2025 är att 87 procent av länets invånare har en busshållplats eller tågstation inom 1000 meter från den folkbokförda adressen.

Tillgänglighetskartläggningen har inte gått vidare in på hur trafikutbudet från dessa hållplatser matchar de målpunkter som individerna i fråga har utan har avgränsats till just avståndet. Detta gör att resultatet inte ger en djupgående förståelse av hur användbar kollektivtrafiken är på individnivå utan ger en översiktlig bild av hur yttäckande kollektivtrafikutbudet är i förhållande till befolkningens utbredning.

Analyser på mer detaljerad nivå av matchning mellan efterfrågan och utbud av kollektivtrafikresor görs också men då i mer geografiskt avgränsande trafikutredningar.

Denna rapport är en fördjupning av kartläggningen om kollektivtrafikutbudets yttäckning. Den bryter ner kartläggningen för länet som helhet i kommunernas specifika geografier samt visar hur tillgängligheten varierar mellan åldersgrupper 7-19 respektive 65+. Rapporten innehåller även en jämförelse för att se hur tillgängligheten påverkas av förändringarna av kollektivtrafikutbudet som skett och sker i december 2024 och december 2025.

2. Tillgänglighetskartläggning

SCB:s senaste befolkningsdata (2022) har analyserats tillsammans med linjenätet för allmän kollektivtrafik för att kartlägga antalet och andelen av länets befolkning vars bostad ligger inom 1000 meter från en hållplats som trafikeras av den allmänna kollektivtrafiken (buss och/eller tåg). En kartläggning har gjorts av såväl den totala befolkningen som antal inom åldersgrupperna 7–19 år respektive 65+ år.

Utöver den befintlig kunskapen om att 87 procent (knappt 270 000 av Örebro läns invånare) har maximalt 1000 meter till en hållplats så visar kartläggningen att cirka 39 000 invånare i länet kommer att ha längre än 1000 meter till hållplats efter att beslutade trafikförändringar genomförs vid tabellskiftet i december 2025. Se tabell nedan.

Tabell 1. Örebro läns befolkning totalt och inom åldersgrupperna unga och äldre. Andelar som bor inom 1000 m från en hållplats samt antal som bor längre än 1000 m från en hållplats.

Örebro län	Invånare i länet	Andel invånare inom 1000 m (T26)	Antal invånare med längre än 1000 m (T26)
Totala bef.	306404	87%	266 615
7-19 år	47020	88%	41168
65+	66979	85%	57144

I tabellen nedan redovisas andel invånare som bor inom 1000 meter från en hållplats per kommun från och med trafikår 2026 samt antalet invånare som där med har längre än 1000 meter till närmsta hållplats i respektive kommun.

Tabell 2. Andel invånare boende inom 1000 meter från en hållplats per kommun och antal invånare per kommun i Örebro län som har längre än 1000 meter till hållplats från och med trafikår 2026.

Kommun	Andel invånare inom 1000 m T26 (totala befolkningen)	Antal invånare med längre än 1000 m T26 (totala befolkningen)
Karlskoga	93%	2 056
Örebro	93%	10 403
Nora	90%	1 091
Kumla	85%	3 312
Ljusnarsberg	84%	739
Lindesberg	78%	5 027
Hällefors	78%	1 432
Hallsberg	76%	3 941
Degerfors	72%	2 640
Lekeberg	67%	2 887
Askersund	64%	4 077
Laxå	60%	2 184

Inom åldersgruppen 7–19 år kommer cirka 5800 ungdomar att ha längre än 1000 meter till hållplats efter december 2025. I tabellen nedan redovisas andel invånare som bor inom 1000 meter från en hållplats per kommun från och med trafikår 2026 samt antalet invånare i åldersgruppen som där med har längre än 1000 meter till närmsta hållplats i respektive kommun.

Tabell 3. Andel invånare boende inom 1000 meter från en hållplats per kommun och antal i åldersgruppen 7–19 år per kommun i Örebro län som har längre än 1000 meter till hållplats från och med trafikår 2026.

Kommun	Andel invånare inom 1000 m T26 (åldersgrupp 7-19 år)	Antal invånare med längre än 1000 m T26 (åldersgrupp 7-19 år)
Karlskoga	94%	257
Örebro	93%	1 628
Nora	91%	144
Ljusnarsberg	89%	60
Kumla	84%	623
Hällefors	82%	162
Lindesberg	78%	795
Hallsberg	77%	593
Degerfors	74%	341
Lekeberg	69%	442
Laxå	64%	266
Askersund	64%	541

För åldersgruppen 65+ kommer cirka 9800 personer att ha längre än 1000 meter till hållplats. I tabellen nedan redovisas andel invånare som bor inom 1000 meter från en hållplats per kommun från och med trafikår 2026 samt antalet invånare i åldersgruppen som där med har längre än 1000 meter till närmsta hållplats i respektive kommun.

Tabell 4. Andel invånare boende inom 1000 meter från en hållplats per kommun och antal i åldersgruppen 65+ år per kommun i Örebro län som har längre än 1000 meter till hållplats från och med trafikår 2026.

Kommun	Andel invånare inom 1000 m T26 (åldersgrupp 65+ år)	Antal invånare med längre än 1000 m T26 (åldersgrupp 65+ år)
Karlskoga	93%	498
Örebro	92%	2293
Nora	91%	281
Kumla	85%	699
Ljusnarsberg	84%	231
Lindesberg	78%	1286
Hällefors	77%	447
Hallsberg	77%	848
Degerfors	73%	758
Askersund	65%	1127
Lekeberg	63%	699
Laxå	59%	668

3. Tillgänglighetens utveckling mellan åren 2024 och 2026

Denna analys visar på förändringen i tillgänglighet på kommunnivå som skapats till följd av de förändringar som gjorts i kollektivtrafikutbudet mellan trafikåren 2024 (T24) och trafikår 2026 (T26). Valet av jämförelseåren är gjord för att fånga in de trafikförändringar som beslutats av Kollektivtrafiknämnden 2023 i syfte att återställa en budget i balans.

Tabell 5. Invånare, antal och andel inom 1000m, differensen mellan T24 och T26 samt rangordning för bäst tillgänglighet. Kommuner ovanför grön linje har en högre tillgänglighet (>90%), kommuner under röd linje har en lägre tillgänglighet (<70%).

Kommun	Befolkning totalt	Inom 1000 m T24 (antal)	Inom 1000 m T26 (antal)	Inom 1000 m T24 (andel)	Inom 1000 m T26 (andel)	Diff totalt (andel)	Rank
Karlskoga	30 334	29 213	28 278	96%	93%	-3%	1
Örebro	156 982	148 888	146 579	95%	93%	-2%	2
Nora	10 726	9635	9635	90%	90%	0%	3
Kumla	22 623	20 774	19 311	92%	85%	-7%	4
Ljusnarsberg	4541	3802	3802	84%	84%	0%	5
Lindesberg	23 211	18 721	18 184	81%	78%	-3%	6
Hällefors	6591	5753	5159	87%	78%	-9%	7
Hallsberg	16 376	13 086	12 435	80%	76%	-4%	8
Degerfors	9527	6960	6887	73%	72%	-1%	9
Lekeberg	8797	5967	5910	68%	67%	-1%	10
Askersund	11 172	8378	7095	75%	64%	-11%	11
Laxå	5524	4527	3340	82%	60%	-21%	12

Det finns en relativt hög tillgänglighet (över 90%) i Örebro, Karlskoga och Nora kommuner. Detta kan förklaras av att en stor majoritet av invånarna bor i tätorterna där linjerna som kvarstår sammanfaller, detta bidrar därav till att de borttagna linjerna får liten effekt på totalandelen.

Det finns en måttlig tillgänglighet (70–89%) i Kumla, Ljusnarsberg, Lindesberg, Hällefors, Hallsberg och Degerfors kommuner. Detta kan förklaras av att befolkningen är något mer utspridd och känslig för bortfall av enskilda linjer. Minskningar syns ofta i samband med att orter utanför de kvarstående linjerna, exempelvis Åbytorp i Kumla kommun och Hjortkvarn i Hallsberg kommun, förlorar kollektivtrafik.

Det finns en lägre tillgänglighet (60–69 %) i Lekebergs, Askersund och Laxå kommuner. Här är befolkningen spridd över större geografiska ytor, vilket gör det svårt att fånga upp alla invånare med befintliga linjer. När linjer försvinner kan detta innebära stora procentuella minskningar, exempelvis i Laxå (-21 %) och Askersund (-11 %). Minskningarna beror också på att linjer som trafikerat orter utöver kommunhuvudorten försvinner, exempelvis Rölfors och Hasselfors i Laxå kommun samt Olshammar och Hammar i Askersunds kommun.

3.1 Åldersgrupper

Påverkan på de specifika åldersgruppernas tillgänglighet är över lag på samma nivå som den totala påverkan i respektive kommun. I vissa fall drabbas ungdomar hårdare, som i Kumla kommun där en skolort påverkas. I andra kommuner som Askersund och Laxå påverkas äldre invånare i högre grad, detta kan förklaras av att flera av de borttagna linjerna passerar mindre orter med hög andel äldre invånare.

Förändring efter T26 ungdomar 7–19 år

Tabell 6. Invånare, antal och andel inom 1000m, differensen mellan T24 och T26 samt rangordning för bäst tillgänglighet. Kommuner ovanför grön linje har en högre tillgänglighet (>90%), kommuner under röd linje har en lägre tillgänglighet (<70%).

Kommun	Befolkning 7-19 år	Inom 1000 m T24 (antal)	Inom 1000 m T26 (antal)	Inom 1000 m T24 (andel)	Inom 1000 m T26 (andel)	Diff 7- 19 år (andel)	Rank
Karlskoga	4428	4270	4171	96%	94%	-2%	1
Örebro	24 545	23 314	22 917	95%	93%	-2%	2
Nora	1545	1401	1401	91%	91%	0%	3
Ljusnarsberg	535	475	475	89%	89%	0%	4
Kumla	3907	3578	3284	92%	84%	-8%	5
Hällefors	889	805	727	91%	82%	-9%	6
Lindesberg	3564	2838	2769	80%	78%	-2%	7
Hallsberg	2623	2130	2030	81%	77%	-4%	8
Degerfors	1300	959	959	74%	74%	0%	9
Lekeberg	1429	1000	987	70%	69%	-1%	10
Laxå	749	655	483	87%	64%	-23%	11
Askersund	1506	1135	965	75%	64%	-11%	12

Förändring efter T26 äldre invånare 65+ år

Tabell 7. Invånare, antal och andel inom 1000m, differensen mellan T24 och T26 samt rangordning för bäst tillgänglighet. Kommuner ovanför grön linje har en högre tillgänglighet (>90%), kommuner under röd linje har en lägre tillgänglighet (<70%).

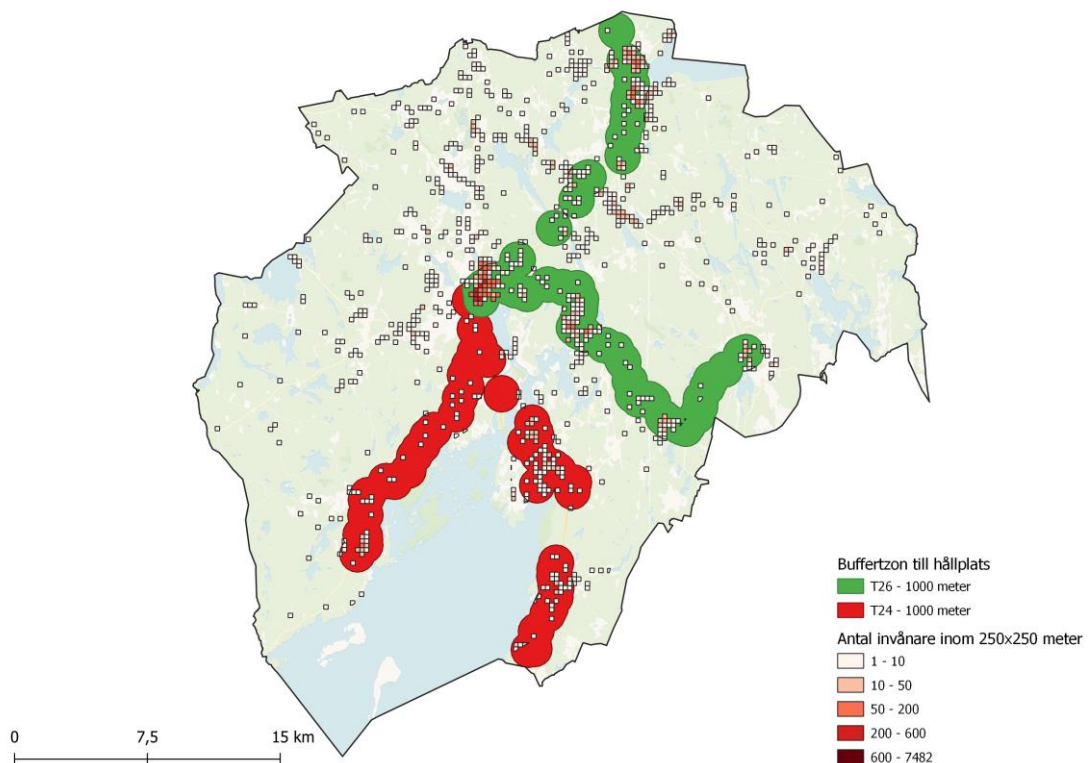
Kommun	Befolkning 65+ år	Inom 1000 m T24 (antal)	Inom 1000 m T26 (antal)	Inom 1000 m T24 (andel)	Inom 1000 m T26 (andel)	Diff 65+ år (andel)	Rank
Karlskoga	7606	7269	7108	96%	93%	-3%	1
Örebro	29199	27 399	26 906	94%	92%	-2%	2
Nora	3066	2785	2785	91%	91%	0%	3
Kumla	4676	4286	3977	92%	85%	-7%	4
Ljusnarsberg	1438	1207	1207	84%	84%	0%	5
Lindesberg	5868	4738	4582	81%	78%	-3%	6
Hällefors	1937	1653	1490	85%	77%	-8%	7
Hallsberg	3635	2938	2787	81%	77%	-4%	8
Degerfors	2795	2059	2037	74%	73%	-1%	9
Askersund	3228	2458	2101	76%	65%	-11%	10
Lekeberg	1888	1210	1189	64%	63%	-1%	11
Laxå	1643	1317	975	80%	59%	-21%	12

4. Fördjupad tillgänglighetskartläggning per kommun

4.1 Askersund

I Askersunds kommun bor 64 % av invånarna inom 1000 m från en hållplats från och med trafikåret 2026. Mellan trafikår 2024 och trafikår 2026 sker det en minskning med 11%, vilket betyder att cirka 1300 invånare får längre till hållplats mellan dessa år.

Askersunds kommun är bland kommunerna med längs tillgänglighet i länet och kan förklaras av att befolkningen i kommunen i hög grad är utspridd i de norra delarna. Minskningen av tillgänglighet i samband med trafikförändringarna kan förklaras av att linjerna som försvinner till trafikår 2026 omfattar områden i kommunen med högre befolkning såsom Olshammar och Hammar.

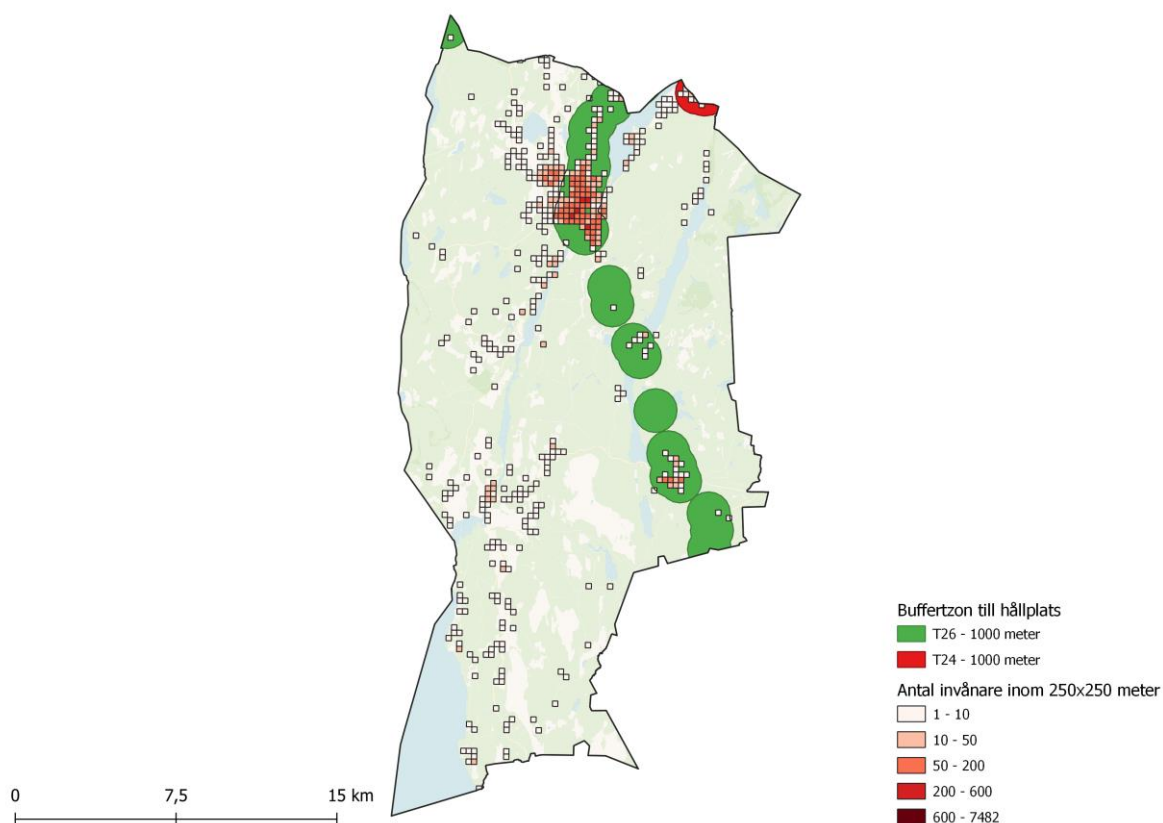


<i>Askersund</i>	<i>T24 (Antal)</i>	<i>T24 (Andel)</i>	<i>T26 (Antal)</i>	<i>T26 (Andel)</i>
<i>Befolkning totalt</i>	8378	75%	7095	64%
<i>7–19 år</i>	1135	75%	965	64%
<i>65+ år</i>	2458	76%	2101	65%

4.2 Degerfors

Tillgängligheten till kollektivtrafik inom Degerfors kommun påverkas marginellt av trafikförändringarna till T26. Mellan trafikår 2024 och trafikår 2026 sker det en minskning med 1%, vilket betyder att cirka 70 invånare får längre till hållplats mellan dessa år.

Nivån på tillgängligheten i Degerfors kommun kan förklaras av att kommunen har en spridd befolkning i kommunens västra delar medan linjetrafikens körvägar omfattar kommunens östra och norra delar.

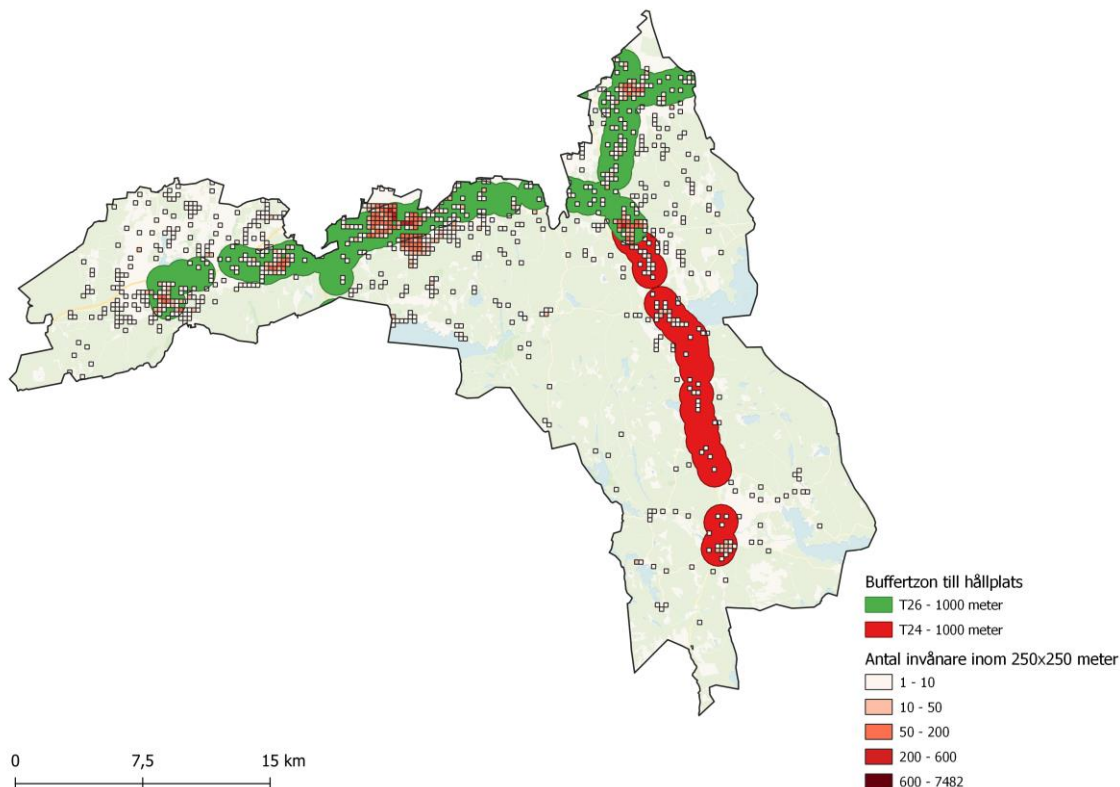


Degerfors	T24 (Antal)	T24 (Andel)	T26 (Antal)	T26 (Andel)
<i>Befolkning totalt</i>	6960	73%	6887	72%
<i>7–19 år</i>	959	74%	959	74%
<i>65+ år</i>	2059	74%	2037	73%

4.3 Hallsberg

I Hallsbergs kommun bor 76% av invånarna inom 1000 m från en hållplats från och med trafikåret 2026. Mellan trafikår 2024 och trafikår 2026 sker en minskning med 4%, vilket betyder att cirka 600 invånare.

Befolkningen inom kommunen har en stark koncentration till de norra kommundelarna där kollektivtrafiken är oförändrad mellan åren som jämförs. Minskningen kan förklaras av att linjen till orten Hjortkvarn försvinner vilket är ett stråk med något större befolkning än omgivande landsbygd.

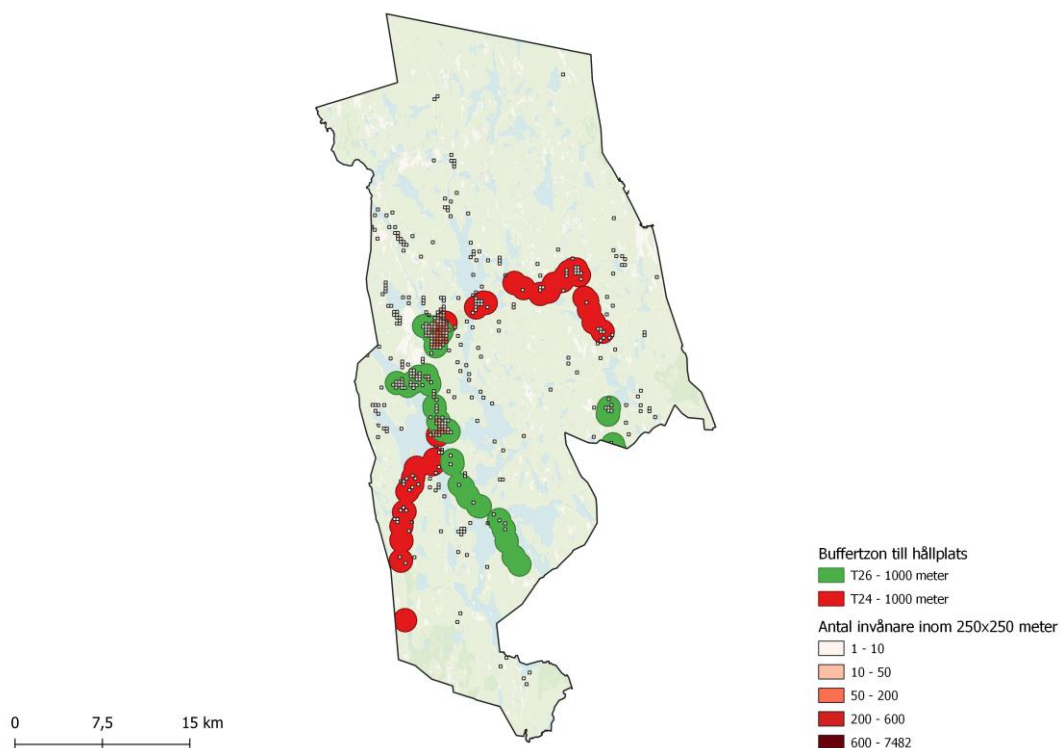


Hallsberg	T24 (Antal)	T24 (Andel)	T26 (Antal)	T26 (Andel)
<i>Befolkning totalt</i>	13 086	80%	12 435	76%
<i>7–19 år</i>	2130	81%	2030	77%
<i>65+ år</i>	2938	81%	2787	77%

4.4 Hällefors

I Hällefors kommun bor 76% av invånarna inom 1000 m från en hållplats från och med trafikåret 2026. Mellan trafikår 2024 och trafikår 2026 sker det en minskning med 9%, vilket motsvarar cirka 600 invånare.

Linjetrafiken som finns kvar täcker fortsatt in kommunens tätast befolkade delar.

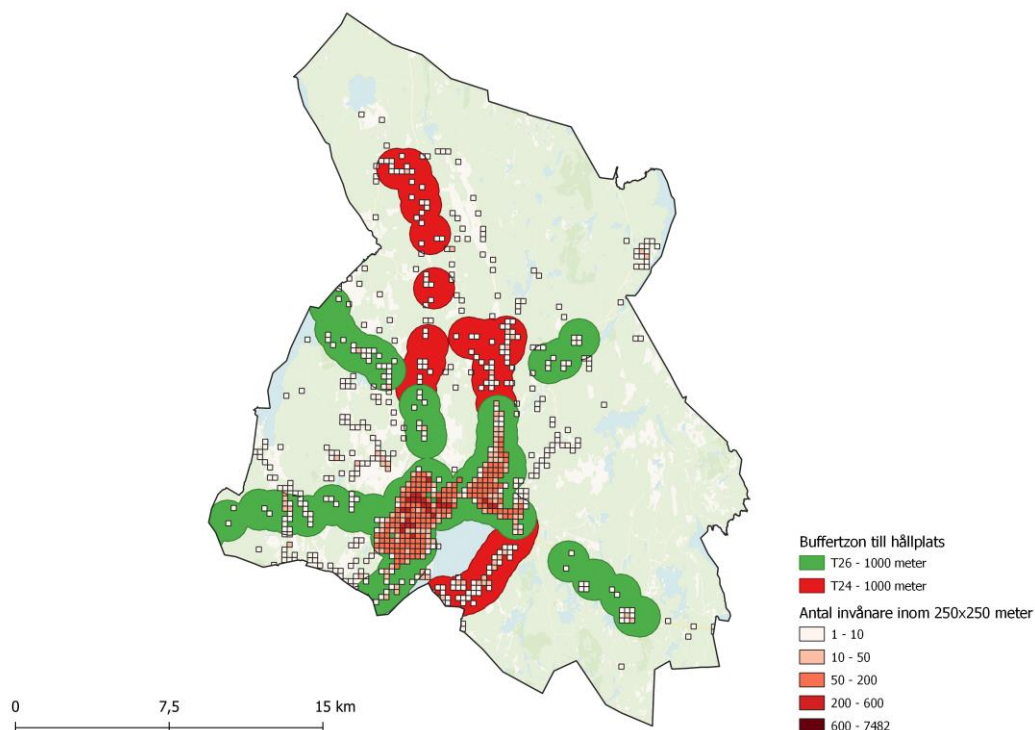


Hällefors	T24 (Antal)	T24 (Andel)	T26 (Antal)	T26 (Andel)
<i>Befolkning totalt</i>	5753	87%	5159	78%
<i>7–19 år</i>	805	91%	727	82%
<i>65+ år</i>	1653	85%	1490	77%

4.5 Karlskoga

I Karlskoga kommun bor 93 % av invånarna inom 1000 m från en hållplats från och med trafikåret 2026. Mellan trafikår 2024 och trafikår 2026 sker en minskning med 3%, vilket motsvarar cirka 900 invånare.

Linjetrafiken som finns kvar täcker fortsatt in de delar av kommunen som befolkningen är koncentrerad till.

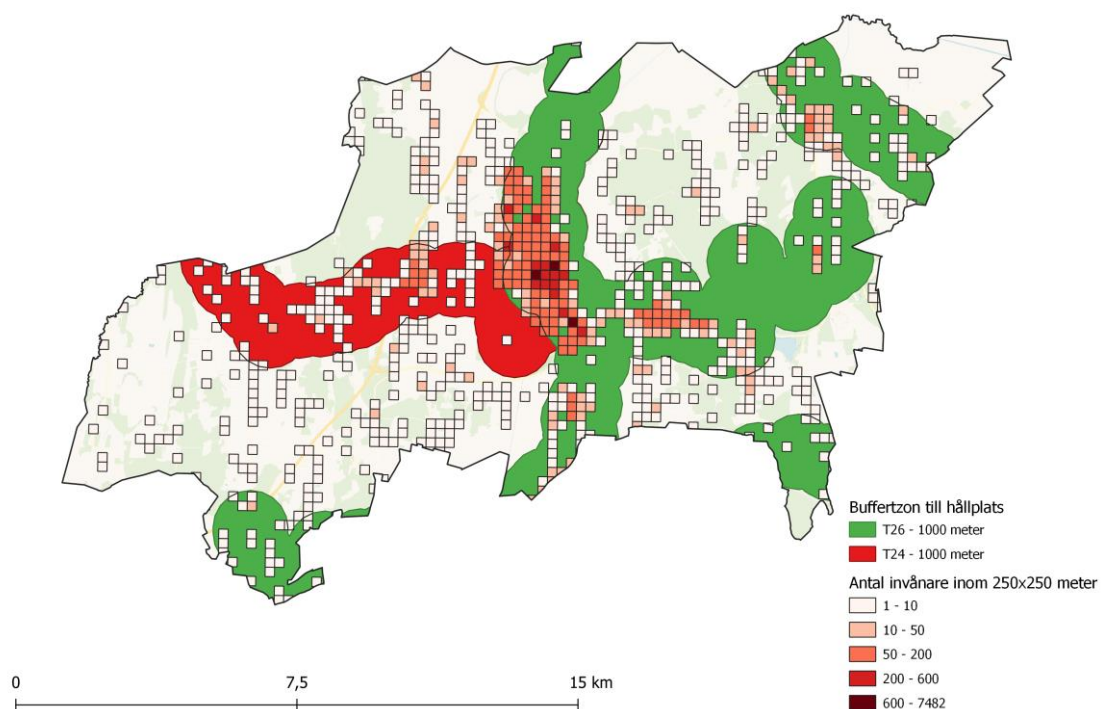


Karlskoga	T24 (Antal)	T24 (Andel)	T26 (Antal)	T26 (Andel)
<i>Befolkning totalt</i>	29 213	96%	28 278	93%
<i>7–19 år</i>	4270	96%	4171	94%
<i>65+ år</i>	7269	96%	7108	93%

4.6 Kumla

I Kumla kommun bor 8 % av invånarna inom 1000 m från en hållplats från och med trafikåret 2026. Mellan trafikår 2024 och trafikår 2026 sker det en minskning med 7%, vilket motsvarar cirka 1500 invånare.

Den kvarvarande linjetrafiken täcker de områden där befolkningstätheten är högst men tillgänglighetsminskningen kan förklaras av att linjen som trafikerat Åbytorp försvinner till T26. I och med att denna linje försvinner minskar även tillgängligheten för ungdomar 7–19 år med 8% jämfört med det totala 7%.

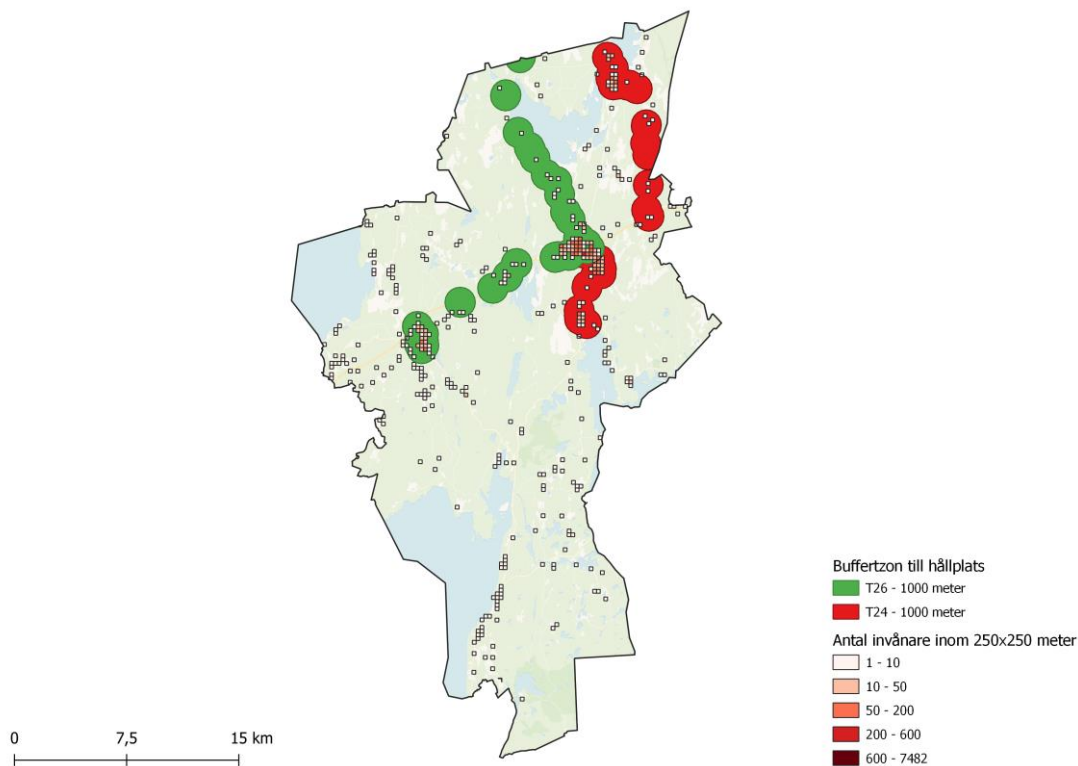


<i>Kumla</i>	<i>T24 (Antal)</i>	<i>T24 (Andel)</i>	<i>T26 (Antal)</i>	<i>T26 (Andel)</i>
<i>Befolkning totalt</i>	20 774	92%	19 311	85%
<i>7–19 år</i>	3578	92%	3284	84%
<i>65+ år</i>	4286	92%	3977	85%

4.7 Laxå

I Laxå kommun bor 60 % av invånarna inom 1000 m från en hållplats från och med trafikåret 2026. Mellan trafikår 2024 och 2026 sker en minskning med 21%, vilket motsvarar cirka 1200 invånare.

Linjerna som kvarstår till trafikår 2026 omfattar till stor del kommunens mest tätbefolkade områden och den lägre tillgänglighetsgraden förklaras av att södra delar av Laxå tätort samt orterna Röfors och Hasselfors inte omfattas av dessa linjer och boende kommer ha få längre än 1000 meter till närmaste hållplats.

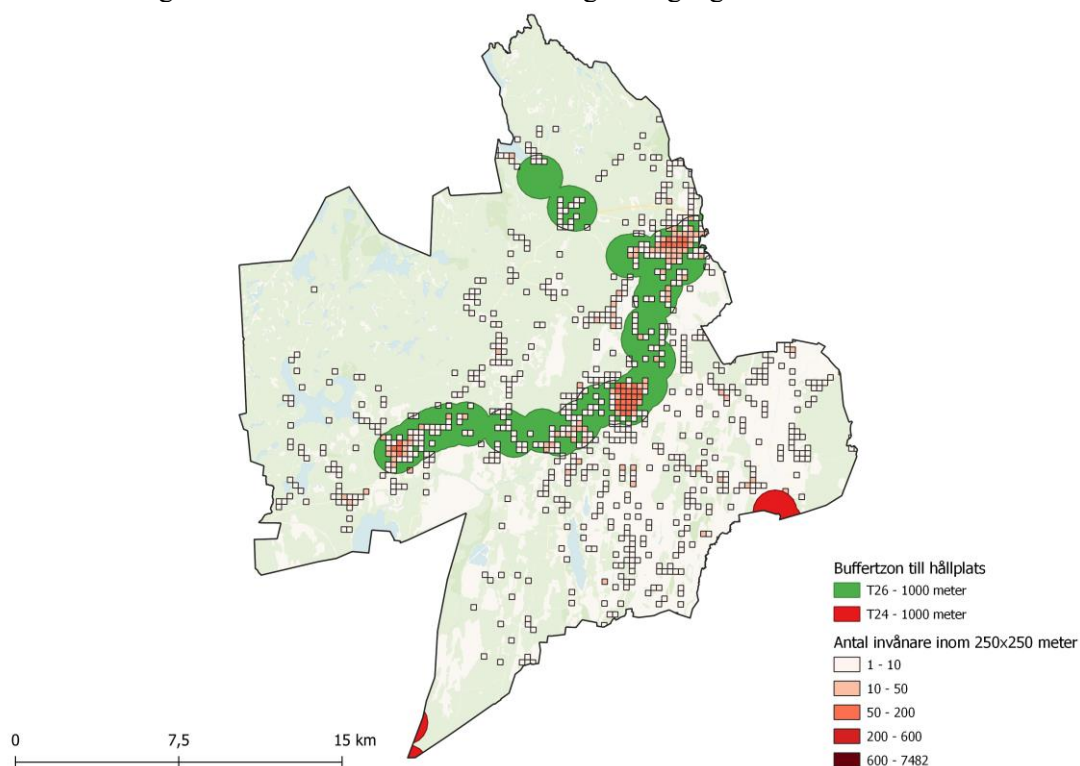


<i>Laxå</i>	<i>T24 (Antal)</i>	<i>T24 (Andel)</i>	<i>T26 (Antal)</i>	<i>T26 (Andel)</i>
<i>Befolkning totalt</i>	4527	82%	3340	60%
<i>7–19 år</i>	655	87%	483	64%
<i>65+ år</i>	1317	80%	975	59%

4.8 Lekeberg

I Lekebergs kommun bor 67% av invånarna inom 1000 m från en hållplats från och med trafikåret 2026. Mellan trafikår 2024 och 2026 sker en minskning med 1%, vilket motsvarar cirka 50 invånare.

Den jämförelsevis låga tillgängligheten i kommunen som helhet kan förklaras av att befolkningen i kommunen i hög grad är utspridd. I de stråk/områden där kommunens invånare är något mer koncentrerade har invånare god tillgång till kollektivtrafik.

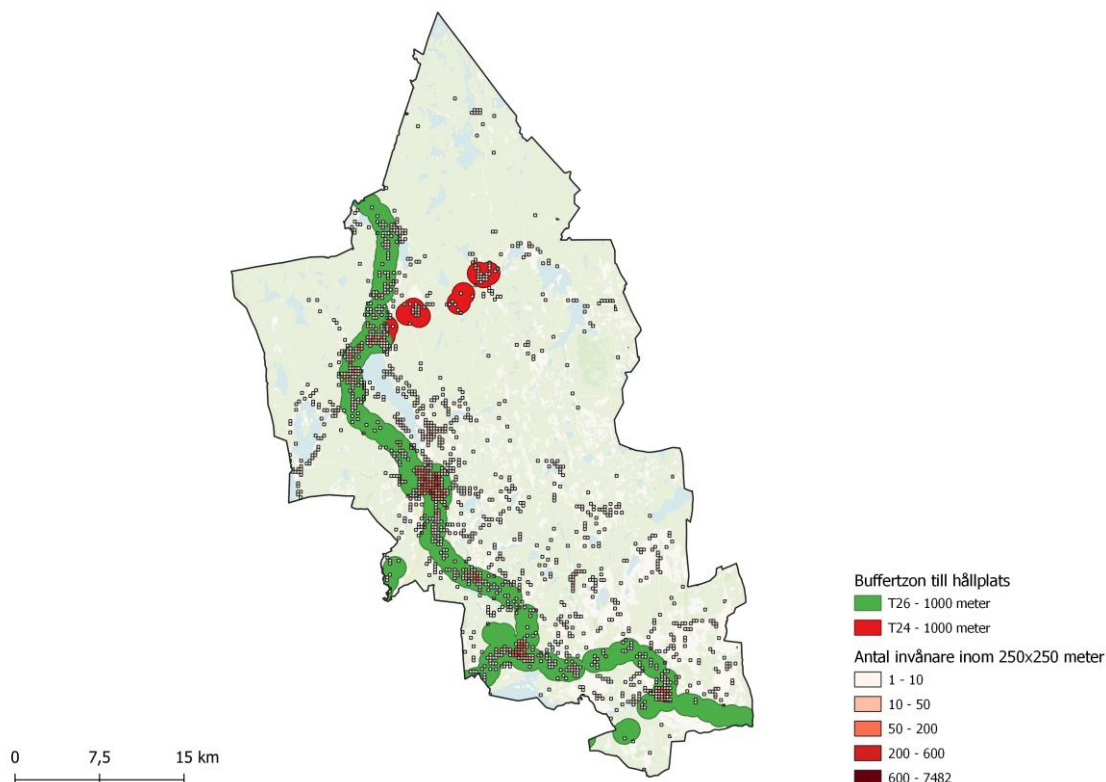


Lekeberg	<i>T24 (Antal)</i>	<i>T24 (Andel)</i>	<i>T26 (Antal)</i>	<i>T26 (Andel)</i>
<i>Befolkning totalt</i>	5967	68%	5910	67%
<i>7–19 år</i>	1000	70%	987	69%
<i>65+ år</i>	1210	64%	1189	63%

4.9 Lindesberg

I Lindesbergs kommun bor 78% av invånarna inom 1000 m från en hållplats från och med trafikåret 2026. Mellan trafikåret 2024 och 2026 sker det en minskning med 3%, vilket motsvarar cirka 500 invånare.

Trots att befolkningen i Lindesberg är mer utspridd i de södra delarna av kommunen omfattas de mest tätbefolkade områdena av linjer som kvarstår efter trafikår 2026. Minskningen kan förklaras av att linjen mellan Ramsberg, Stråssa och Storå försvinner.

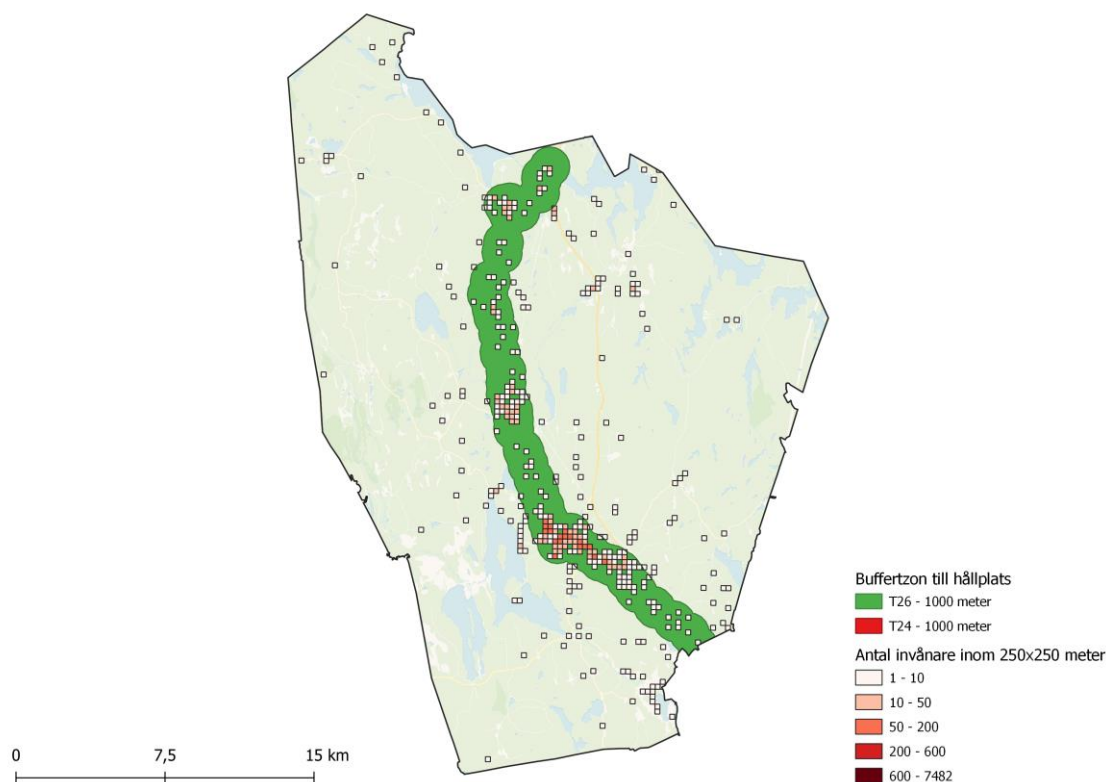


Lindesberg	T24 (Antal)	T24 (Andel)	T26 (Antal)	T26 (Andel)
<i>Befolkning totalt</i>	18 721	81%	18 184	78%
<i>7–19 år</i>	2838	80%	2769	78%
<i>65+ år</i>	4738	81%	4582	78%

4.10 Ljusnarsberg

I Ljusnarsberg kommun försvinner inga linjer till trafikår 2026. Det är även fortsättningsvis 84% av invånare som bor inom 1000 m från en hållplats.

Den höga andelen som har maximalt 1000 meter till närmaste hållplats kan förklaras av att Ljusnarsbergs kommun inte har en utspridd befolkning utan att den är mer koncentrerad efter de vägar där kollektivtrafiken kör. Andelen barn och unga inom kollektivtrafikstråket är tydligt högre än inom åldersgruppen 65+.

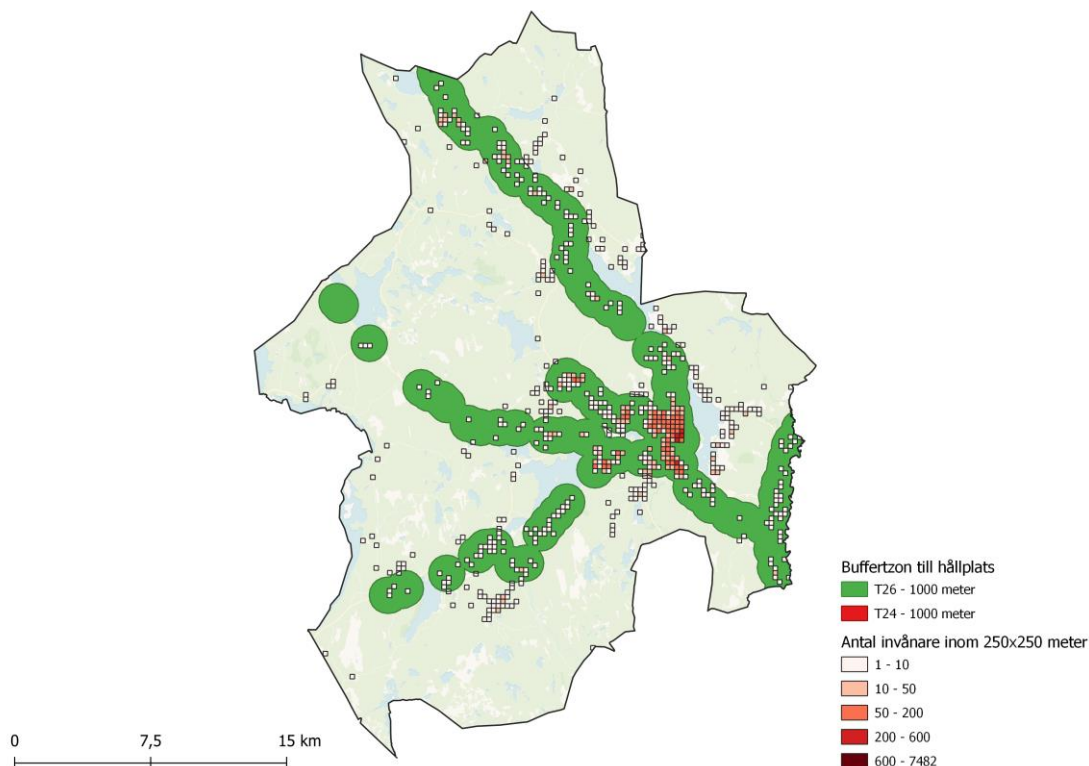


<i>Ljusnarsbergs</i>	<i>T24 (Antal)</i>	<i>T24 (Andel)</i>	<i>T26 (Antal)</i>	<i>T26 (Andel)</i>
<i>Befolkning totalt</i>	3802	84%	3802	84%
<i>7–19 år</i>	475	89%	475	89%
<i>65+ år</i>	1207	84%	1207	84%

4.11 Nora

I Nora kommun försvinner inga linjer till trafikår 2026. Det är även fortsättningsvis 90% av invånare som bor inom 1000 m från en hållplats.

Den relativt höga andelen som har maximalt 1000 meter till närmaste hållplats kan förklaras av att Nora kommun inte har en utspridd befolkning utan att den är koncentrerad längs vägar där kollektivtrafiken kör.

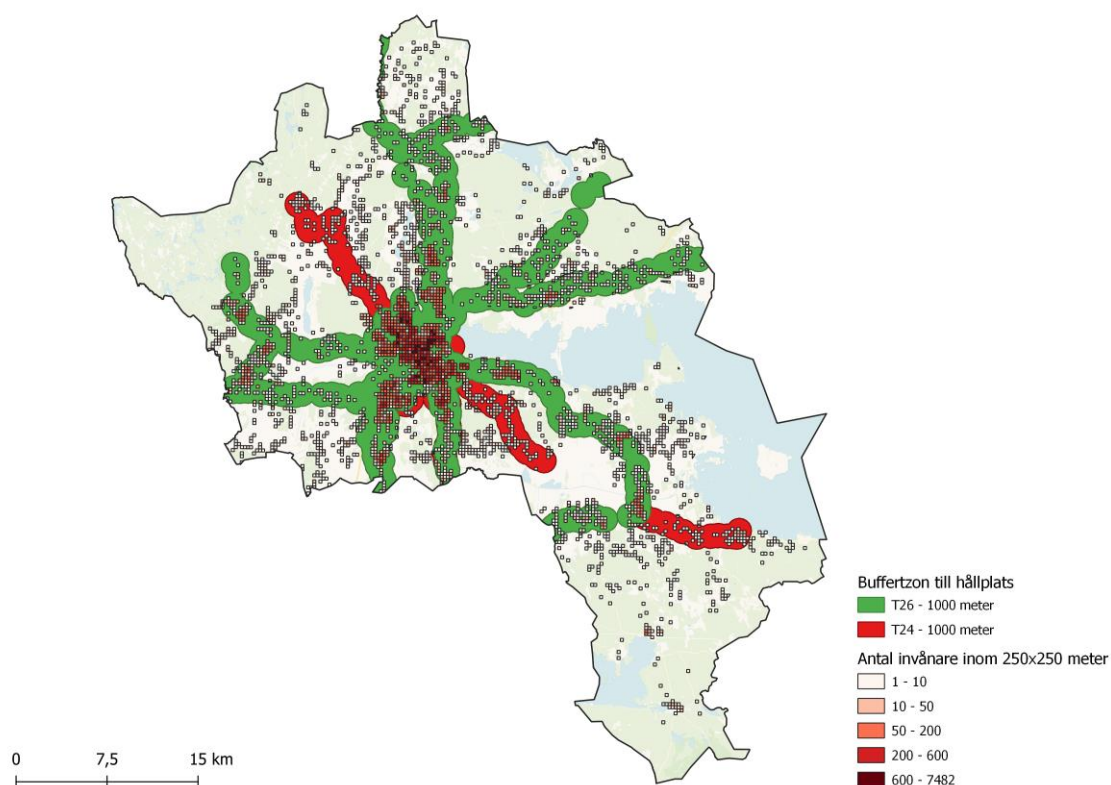


Nora	T24 (Antal)	T24 (Andel)	T26 (Antal)	T26 (Andel)
<i>Befolkning totalt</i>	9635	90%	9635	90%
<i>7–19 år</i>	1401	91%	1401	91%
<i>65+ år</i>	2785	91%	2785	91%

4.12 Örebro

I Örebro kommun bor 93% av invånarna inom 1000 m från en hållplats från och med trafikåret 2026. Mellan trafikåren 2024 och 2026 sker en minskning med 2%, vilket motsvarar cirka 2 300 invånare.

Likt andra kommuner i regionen har Örebro kommun en geografiskt utspridd befolkning inom kommunen, trots det bibehålls en relativt hög tillgänglighet. Minskningen är liten till andel men stor räknat in antalet invånare. Den kan förklaras av att trafiken till två relativt täta landsbygder försvinner, Stortorp och Närkes Kil.



Örebro	T24 (Antal)	T24 (Andel)	T26 (Antal)	T26 (Andel)
Befolkning totalt	148 888	95%	146 579	93%
7–19 år	23 314	95%	22 917	93%
65+ år	27 399	94%	26 906	92%